

O futuro
está
nos
olhos.

SEDUC RS

20
23



GOVERNO
DO ESTADO
**RIO
GRANDE
DO SUL**
SECRETARIA DA EDUCAÇÃO

Relatório de Gestão

2023



A educação é prioridade para o Governo do Estado do Rio Grande do Sul

Temos o compromisso de oferecer aos estudantes gaúchos educação de qualidade, inclusiva e equitativa.

Reconhecemos que o direito à educação transcende a disponibilidade de recursos e infraestrutura, ele se concretiza verdadeiramente na aprendizagem efetiva.

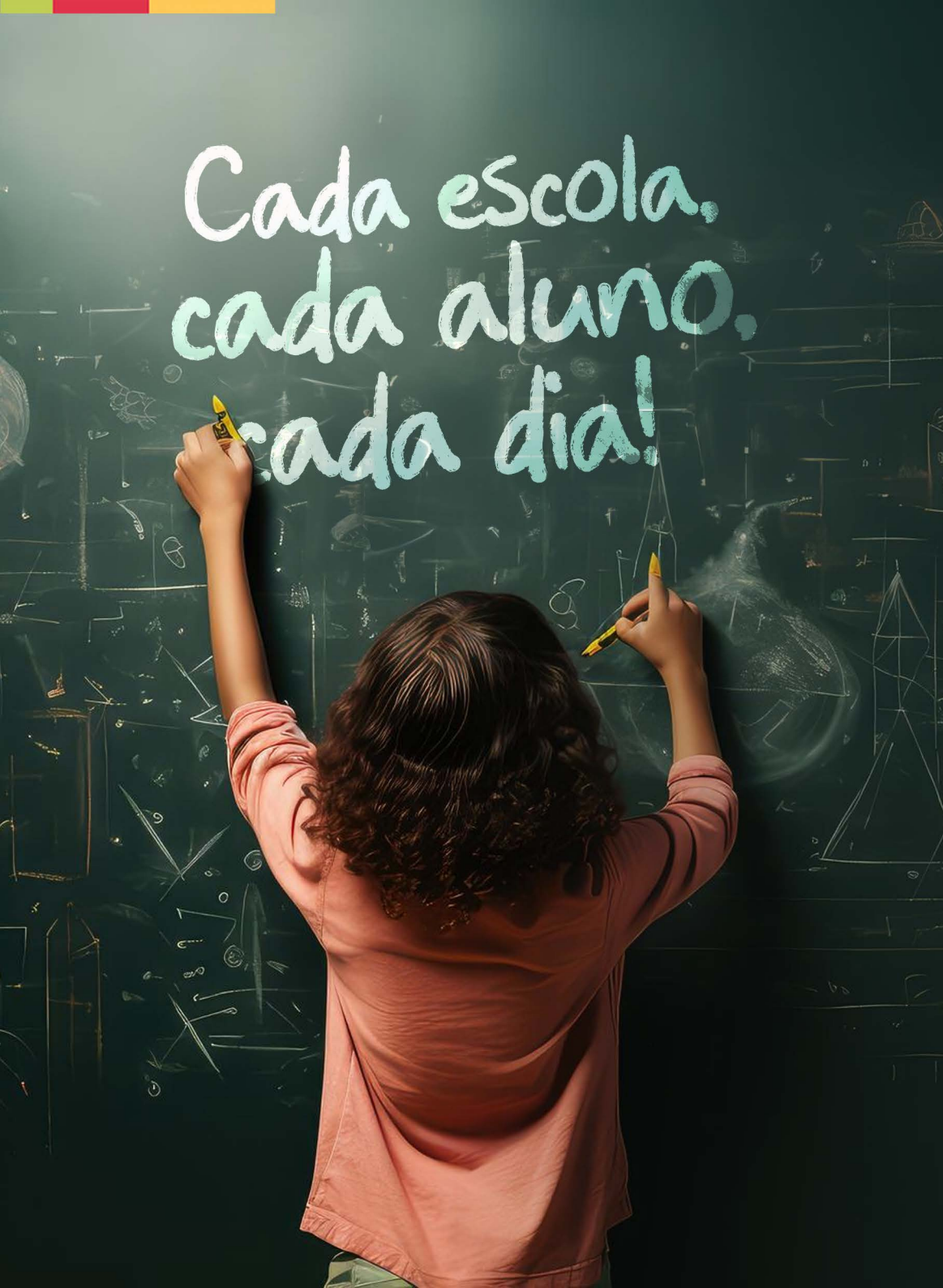
É nesse processo de aprender, crescer e se desenvolver que o verdadeiro exercício desse direito se manifesta, moldando uma sociedade mais justa, preparada e feliz.



GOVERNO
DO ESTADO

**RIO
GRANDE
DO SUL**

SECRETARIA DA EDUCAÇÃO



Cada escola,
cada aluno,
cada dia!

E mais um ano se foi ...

O que apresentamos aqui é uma síntese do que fizemos na Secretaria de Educação do Rio Grande do Sul, em um ano em que a mudança climática mostrou sua força. Nosso Mapa Estratégico mantém, como em 2021-2022, sua Missão, Princípios e Direcionadores, avançando nos Projetos Estratégicos em relação ao período anterior. Nosso grande objetivo continua sendo a construção de uma escola acolhedora, inclusiva, equânime, de alto desempenho, onde todos os estudantes aprendam, na idade certa, o que precisam aprender para o exercício pleno da cidadania e a inserção positiva no mundo do trabalho. Para isso, precisamos de professoras e professores valorizados e realizados no que fazem; uma infraestrutura digna, funcionários reconhecidos e um clima escolar que inspire a curiosidade, o prazer de aprender e a convivência amigável e colaborativa. Uma Utopia? Sim, a nossa. Todos precisamos de sonhos e utopias para traçarmos o caminho. E o caminhar é, de fato, mais importante do que a chegada.

As políticas públicas descritas aqui para a educação gaúcha têm, portanto, caráter estruturante, buscando acompanhar cada escola, cada aluno, cada dia, criando coesão sistêmica, e atentas às particularidades específicas e individuais. É um longo percurso, e estamos distantes, mas toda grande caminhada começa com o primeiro passo e já demos alguns. Em relação aos alunos, estimulamos sua permanência na escola, através de programas como Todo Jovem na Escola, com refeições mais robustas, chromebooks para as atividades, e apoio pedagógico para vencer a reprovação e o abandono, com o programa de Aprendizagem Contínua. O ensino médio em tempo integral já é uma realidade na vida de estudantes, em um mundo que requer novas competências e habilidades. O ensino profissional e técnico abre oportunidades importantes, sintonizadas com o nosso tempo.

Caminhamos no sentido de valorizar os professores, fazendo um concurso depois de 10 anos, garantindo o piso salarial, melhorando a gratificação de diretores e vice-diretores, estabelecendo relações de comunicação mais próximas com o governador e com a secretária, mas acima de tudo oferecendo mais de 1200 horas de formação, que têm apoiado diretores e professores na tarefa desafiadora de mitigar e superar os impactos de uma pandemia e de eventos climáticos severos. A criação do Centro de Desenvolvimento Profissional é a política mais explícita de apoio ao professor, num mundo em profundas mudanças.

Avançamos, também, na infraestrutura das escolas, em programas como o Lição de Casa e o Agiliza, dando transparências às ações via plataforma mapaescolar.rs.gov.br. De forma transversal, nosso programa de Educação Antirracista está enfrentando, de forma planejada e intencional, o mal maior da nossa sociedade, que é o racismo estrutural. O recém-criado Núcleo de Cuidado e Bem Estar Escolar mostrou sua essencialidade no suporte emocional e psicológico às escolas, bem como o Centro de Educação Baseada em Evidências, que trouxe um novo olhar sobre a concepção, implementação e avaliação de impacto das nossas ações. O regime de colaboração entre Estado e municípios sai também fortalecido, por meio da consolidação do Alfabetiza Tchê.

2023 foi um ano desafiador e ao mesmo tempo instigante e inspirador. A resposta de todos demonstrou maturidade, solidariedade, determinação, resiliência e amor à educação. Os caminhos são claros, as bases estão firmes e, juntos, seguiremos transformando a educação gaúcha, porque o futuro nos une.

Raquel Teixeira

Secretária de Estado da Educação

A rede estadual



738.223
ESTUDANTES

2342
ESCOLAS

54.559
PROFESSORES

30 CRES
COORDENADORIAS REGIONAIS

**Dados referentes ao ano letivo de 2023.*



GOVERNO
DO ESTADO
**RIO
GRANDE
DO SUL**
SECRETARIA DA EDUCAÇÃO

A woman with short brown hair, wearing a white lace dress, stands at a clear acrylic podium. She is holding a microphone and speaking. The podium has a water bottle on it. In the background, a large group of people is seated and standing in a well-lit room with modern decor and plants.

Recondução e **Novas** **Estruturas**

Raquel Teixeira foi reconduzida ao cargo de secretária de Estado da Educação em 2 de janeiro de 2023.

No mês de fevereiro, foi apresentado o novo organograma de funcionamento da Secretaria da Educação para a gestão 2023-2026.

Foram criadas estruturas no nível de gabinete e subsecretarias focadas em áreas de interesse, buscando dar celeridade às políticas educacionais, contemplar a diversidade étnico-racial e promover estratégias e ações que garantam o ensino para todos os alunos.

Novas Estruturas

e subsecretarias

No gabinete da secretaria, passaram a integrar o fluxo de trabalho a chefia de gabinete, o Centro de Educação Baseada em Evidências, a Assessoria de Integridade e Atendimento ao Cidadão, o Núcleo de Cuidado e Bem-Estar Escolar, a Assessoria Técnica, a Procuradoria Jurídica Setorial da PGE, a assessoria da Procuradoria Setorial e a Assessoria de Comunicação. Ainda, foram criadas cinco subsecretarias com 14 departamentos.

Subsecretaria de Desenvolvimento da Educação

Departamento de Avaliação Educacional, Departamento de Desenvolvimento Curricular da Educação Básica e o Departamento de Gestão do Centro de Desenvolvimento dos Profissionais da Educação.

Subsecretaria de Governança e Gestão da Rede Escolar

Departamentos de Articulação com os Municípios, Apoio à Gestão Escolar e as Coordenadorias Regionais de Educação (CREs).

Subsecretaria de Infraestrutura e Serviços Escolares

Departamento de Gestão de Bens e Serviços Escolares e o Departamento de Manutenção e Obras Escolares.

Subsecretaria de Planejamento e Gestão Organizacional

Departamento de Gestão de Pessoas, Departamento de Planejamento, Orçamento e Finanças
Departamento de Tecnologia da Informação.

Superintendência de Educação Profissional e Tecnológica do Estado

Departamento Administrativo, Pedagógico e Técnico.

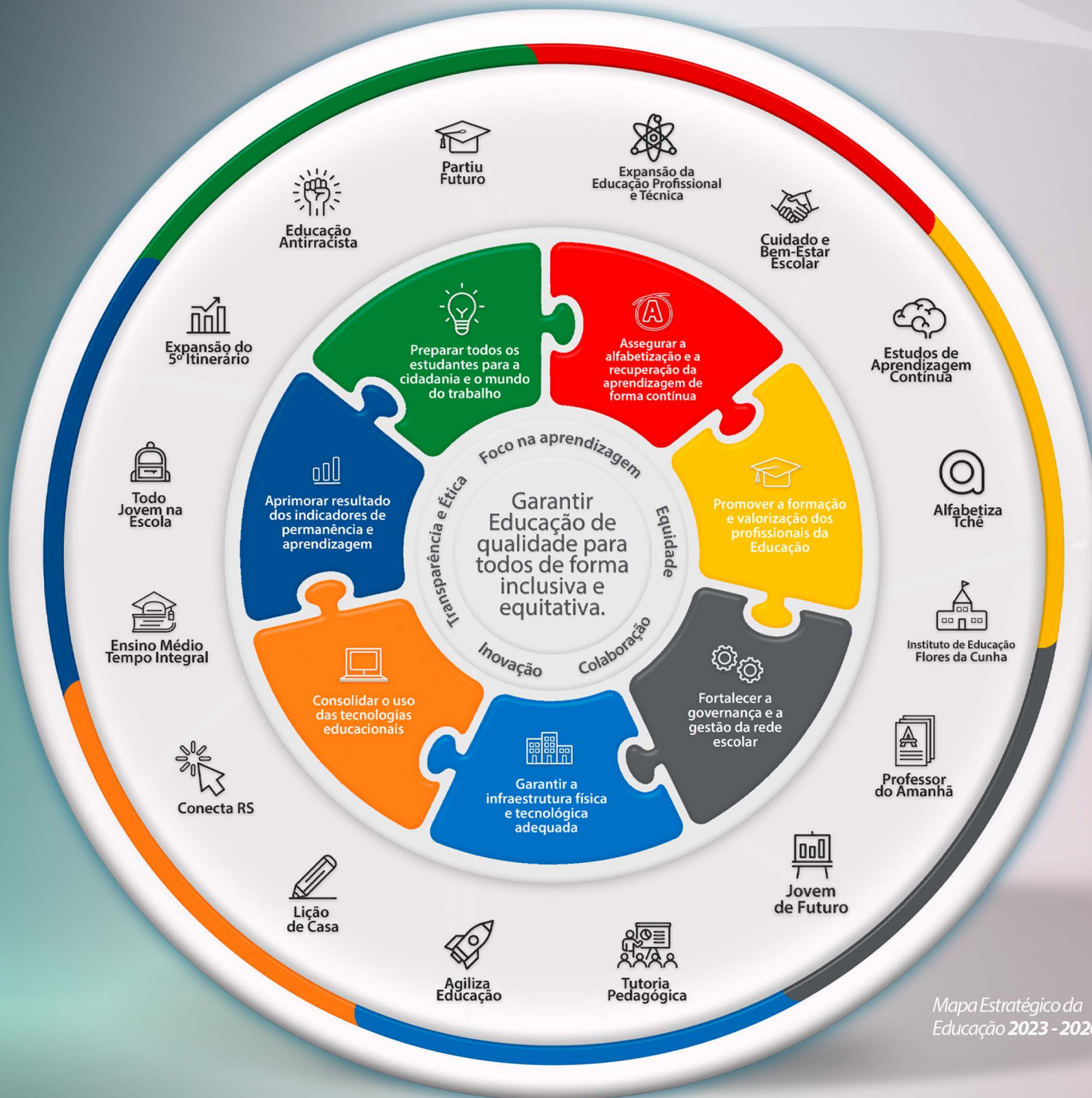


A educação no centro da estratégia de Governo

Entre os anos de 2021 e 2022 foram feitos diagnósticos, implementados programas, e avaliadas as estratégias. No novo Mapa do Governo - 2023-2026, a Educação está no centro da estratégia, com foco em proporcionar educação de qualidade, inclusiva e equitativa, em um ambiente acolhedor e inspirador.

Após todos esses diagnósticos apontados, definimos como prioridade da educação em 2023, 14 projetos vinculados aos nossos direcionadores estratégicos. Esses projetos foram cuidadosamente escolhidos para abordar não apenas as deficiências identificadas, mas também para impulsionar o potencial máximo dos alunos, professores e do sistema educacional como um todo.

Cada projeto foi alinhado com metas específicas, considerando as necessidades imediatas e os objetivos de longo prazo para garantir uma abordagem abrangente e sustentável. Com a colaboração e dedicação de todos, se renova a confiança de que esses projetos representam a continuidade de um caminho sólido em direção a uma educação mais inclusiva, equitativa, inovadora e de alta qualidade.





PROGRAMA LIÇÃO DE CASA

FASE OBRAS

O futuro da educação gaúcha.



MANUTENÇÃO

- Ata de Registro de Preços para viabilizar contratações de reforma e manutenção das escolas;
- Atendimento proativo, intervenções imediatas e respostas rápidas;
- Publicação abertura de 2 Editais de concorrência, abrangendo 390 escolas, na 1ª, 3ª e 16ª coordenadorias. Em elaboração para mais 162 escolas da 5ª e 18ª.

CONSERVAÇÃO

- Postos de trabalho para atuação na conservação predial e pequenos reparos nas escolas;
- Projeto piloto em andamento, abrangendo 236 escolas de Porto Alegre.

Investimento total do programa

R\$101,4 MILHÕES

Em **279 obras** na recuperação de **254 escolas** estaduais em todas as regiões do estado.

A melhoria da infraestrutura das escolas é um dos objetivos prioritários do governo do Rio Grande do Sul.

Para isso, foram reestruturadas as equipes encarregadas da realização dos reparos e manutenção das instituições de ensino, tanto na Secretaria da Educação, como na Secretaria de Obras Públicas.

Após o investimento de mais de R\$230 milhões de reais pelo Programa Agiliza Educação, ação que repassou os valores diretamente para as equipes diretas das escolas entre 2022 e o início de 2023, um novo programa foi criado para reduzir a burocracia e otimizar os fluxos de obras, o Lição de Casa.

Anunciado em junho de 2023, a iniciativa deu vida ao novo sistema de trabalho entre a Seduc e a Secretaria de Obras Públicas. Atuando de maneira integrada, as pastas conseguiram aumentar o volume de entregas, destravando demandas históricas por todo o Rio Grande do Sul. Ao longo do ano, foram finalizadas 125 obras com investimento de R\$ 31 milhões.

Em agosto, o governo assinou contrato de estruturação de parceria público-privada para qualificação de infraestrutura escolar. O projeto prevê a realização de reformas, adequações e requalificação estrutural em escolas de 15 municípios, em conjunto com a Secretaria de Parcerias e Concessões.

Instituto de EDUCAÇÃO

Flores
da Cunha

APÓS MAIS DE 7 ANOS, O INSTITUTO DE EDUCAÇÃO SERÁ ENTREGUE NOVAMENTE À COMUNIDADE DO RS.

Será feita a conclusão do restauro, a retomada das aulas no prédio histórico e a implantação do Centro de Referência em Educação, que vão transformar o IE em um espaço de referência educacional e cultural para a população do Rio Grande do Sul, com tecnologias inovadoras e ambientes interdisciplinares e interativos para o desenvolvimento educacional do Estado.

ALÉM DA ESCOLA O ESPAÇO TERÁ:

Centro de Desenvolvimento dos Profissionais da Educação (CDPE), Museu da Educação para o Amanhã (MUSEDUCA) e o Centro Gaúcho de Educação Mediada por Tecnologias (CEGEMTEC), plataforma de aprendizagem para estudantes, professores e gestores, que teve o contrato assinado em dezembro de 2023.

O QUE FIZEMOS EM 2023 ?

- Execução de R\$ 10,2 milhões;
- Obras nos três blocos do prédio principal, ginásio e educação infantil;
- Restauro de pisos, esquadrias, fachadas, pintura de grades;
- Conclusão cisterna de reuso de água.

Investimento de
R\$ 22,9 MILHÕES

para a transformação do espaço.

Agiliza Educação

MAIS RECURSOS DIRETAMENTE NA ESCOLA, GARANTINDO A MANUTENÇÃO PREVENTIVA DAS ESTRUTURAS FÍSICAS, DESBUROCRATIZANDO A INTERVENÇÃO EM REFORMAS E AQUISIÇÃO DE BENS MATERIAIS.

Em 2023, o Agiliza continuou sendo utilizado para dar celeridade a obras e reparos e para facilitar a gestão da equipe diretiva das escolas. R\$ 30 milhões foram distribuídos para todas as escolas no início do ano letivo, e outros R\$ 3,59 milhões distribuídos para 233 escolas para cobrir custos extraordinários, incluindo danos causados por eventos climáticos. Está prevista a revisão dos critérios de distribuição dos valores para tornar o Agiliza ainda mais justo e eficiente.

CADERNO DE ENCARGOS

Documento personalizado para cada escola, com informações sobre suas demandas de obras, orientações de planos de ação e lista de serviços que podem ser realizados com o recurso Agiliza Educação.

Investimento de
R\$ 33,59 MILHÕES
nas escolas estaduais



PROGRAMA TODO JOVEM NA ESCOLA

APROVADO EM DEZEMBRO DE 2023 PELA ASSEMBLEIA LEGISLATIVA, O NOVO PROGRAMA "TODO JOVEM NA ESCOLA" OFERECE UMA BOLSA PARA ESTUDANTES DO ENSINO MÉDIO DA REDE ESTADUAL, INCENTIVANDO A PERMANÊNCIA E O SUCESSO ESCOLAR.

Desde sua criação em 2021 até o presente, já beneficiou mais de 160 mil alunos. Com um olhar voltado para o futuro, o programa planeja expandir gradualmente, promovendo ainda mais o engajamento dos estudantes.

Complementando essa iniciativa, o "Poupança Aprovação", que será implementado a partir de 2024, é uma estratégia inovadora para motivar os alunos a se dedicarem aos estudos. A cada ano letivo que o estudante concluir com sucesso, ele terá direito a uma poupança acumulada, com a possibilidade de saque parcial ao final de cada ano.

Ao concluir o Ensino Médio, terá acesso ao montante total acumulado durante sua trajetória acadêmica, funcionando como um reforço ao estímulo para a conclusão dos estudos. Juntos, esses programas reforçam o compromisso do Estado em garantir que cada jovem tenha a oportunidade de completar sua educação básica, fortalecendo a fundação para seu futuro.

QUEM TEM DIREITO ?

- Alunos pertencentes ao CadÚnico, com renda per capita de até R\$ 660 mensais;
- Estar matriculado no Ensino Médio Regular em uma escola da Rede Estadual do Rio Grande do Sul;
- Estar ou ter o responsável incluso no CadÚnico, com renda per capita de até meio salário mínimo ou três salários mínimos totais;
- Atingir a frequência mínima de 75% na presença no mês anterior ao pagamento;
- Manter os seus dados atualizados no cadastro escolar;
- Possuir Cartão Cidadão no seu nome ou no nome do responsável.

O MAIOR
PROGRAMA
DE COMBATE
A EVASÃO
ESCOLAR
DO BRASIL



Investimento de
R\$ 279,4 MILHÕES
nos últimos 3 anos.

TEMPO INTEGRAL - TEMPO INTEGRAL - TEMPO INTEGRAL - TEMPO INTEGRAL - TEMPO INTEGRAL - TEMPO INTEGRAL - TEMPO INTEGRAL - TEMPO INTEGRAL - TEMPO INTEGRAL - TEMPO INTEGRAL

EXPANSÃO DA ESCOLA EM TEMPO INTEGRAL no Rio Grande do Sul



PARA 2024
A PREVISÃO É DE
MAIS 94 ESCOLAS
DE EMTI, O QUE
TOTALIZA 204
INSTITUIÇÕES E
18% DA REDE
ESTADUAL.

A EXPANSÃO DO ENSINO MÉDIO EM TEMPO INTEGRAL É UMA AÇÃO CENTRAL DO GOVERNO PARA O PERÍODO 2023-2026.

O Ensino Médio em Tempo Integral, já realidade em um terço das escolas estaduais do Brasil em 2022, representa uma verdadeira transformação na educação. Este modelo vai além do cognitivo, englobando as dimensões física, emocional, social e cultural dos estudantes, e tem como resultado aulas mais dinâmicas e práticas, com uma formação mais ampla e conectada a realidade dos jovens.

O impacto do Ensino Médio Integral é evidenciado por estudos em estados como Pernambuco e São Paulo. Os alunos formados nesse sistema têm uma probabilidade 17 pontos percentuais maior de ingressar no ensino superior e maiores chances de trabalhar em setores de alta qualificação, além de um impacto significativo na redução das taxas de evasão escolar.

UM MUNDO ALÉM DA FORMAÇÃO GERAL BÁSICA

Centralizada no estudante e seu projeto de vida, a escola de tempo integral conecta os conhecimentos da formação geral básica com uma formação diversificada que o auxilia na construção desse projeto de vida, através de componentes curriculares como:

- **Projeto de Vida**
- **Mentoria**
- **Estudo Orientado**
- **Eletivas**
- **Pós-Médio**
- **Projeto de Responsabilidade Social**
- **Práticas Experimentais**
- **Além dos itinerários formativos**



Com foco no

PROTAGONISMO

e desenvolvimento integral do aluno.

O futuro nos une!



Alfabetiza Tchê

A ALFABETIZAÇÃO DE TODAS AS CRIANÇAS DO RIO GRANDE DO SUL NA IDADE CERTA É A META DO PROGRAMA ESTADUAL DE APOIO À ALFABETIZAÇÃO - ALFABETIZA TCHÊ.

O Programa tem o objetivo de assegurar que todos os estudantes da Rede Pública gaúcha sejam alfabetizados até o final do 2º ano do Ensino Fundamental. O Alfabetiza Tchê é executado por meio de cooperação técnica e financeira entre Estado e municípios. A iniciativa, que teve 100% de adesão dos municípios em 2023, fortalece o regime de colaboração e beneficia estudantes da Educação Infantil (de 4 a 5 anos) e do 1º e 2º anos do Ensino Fundamental da rede pública do Rio Grande do Sul.

O programa teve sua lei aprovada em 30 de novembro. Durante o ano foram aplicadas três avaliações de fluência leitora: Diagnóstica, Formativa e Somativa. Ocorreu ainda o 1º ciclo formativo abordando alfabetização, letramento e gestão escolar para professores, supervisores e gestores escolares e a adesão ao Compromisso Nacional Criança Alfabetizada, do Ministério da Educação.

O PROGRAMA ATUA EM 5 EIXOS:

- *Incentivo, cooperação e articulação;*
- *Formação de professores e gestores escolares;*
- *Fortalecimento da gestão municipal e escolar;*
- *Implementação, monitoramento e avaliação de indicadores educacionais;*
- *Fortalecimento da aprendizagem.*

Material Didático

Em conjunto com a Federação das Associações de Municípios do RS (FAMURS) e a União dos Dirigentes Municipais de Educação (UNDIME/RS), foi disponibilizado material didático complementar para professores e estudantes do 1º e 2º ano do Ensino Fundamental, composto por Livro do Professor, Livro do Estudante, Cadernos Literários e Cartazes, considerado como uma das principais ações do Programa. O orçamento de R\$ 47,5 milhões anuais é destinado para materiais didáticos, bolsas, premiações e ciclos de formação continuada.

TODOS OS
MUNICÍPIOS
DO ESTADO
JÁ REALIZARAM
A ADESÃO AO
ALFABETIZA
TCHÊ.

Investimento de

RS 47,5 MILHÕES

para fortalecer o programa.

“Estudos de Aprendizagem” *contínua*

GARANTIR A PERMANÊNCIA DOS ESTUDANTES NA ESCOLA, POR MEIO DA RECOMPOSIÇÃO DE APRENDIZAGENS, É A MISSÃO DOS ESTUDOS DE APRENDIZAGEM CONTÍNUA.

A iniciativa reúne um conjunto de ações continuadas realizadas no cotidiano das atividades em sala de aula ao longo do trimestre letivo com foco nos estudantes que apresentam dificuldades.

Além disso, inclui um momento específico, ao longo dos trimestres, cujo objetivo é a consolidação do reforço de aprendizagem.

O professor, a partir das avaliações diagnósticas, identifica quais estudantes necessitam deste suporte, e utiliza metodologias ativas que incentivam o protagonismo estudantil, proporcionando a troca de experiências e a interlocução entre os envolvidos.

**GARANTIA
DE PERMANÊNCIA
DOS ESTUDANTES
NA ESCOLA POR MEIO
DA RECOMPOSIÇÃO
DE APRENDIZAGENS**

Cadernos de Aprendizagem Contínua

O material complementar Cadernos de Aprendizagem Contínua foi distribuído nas escolas para auxiliar os estudantes na consolidação dos conhecimentos em Língua Portuguesa e Matemática.

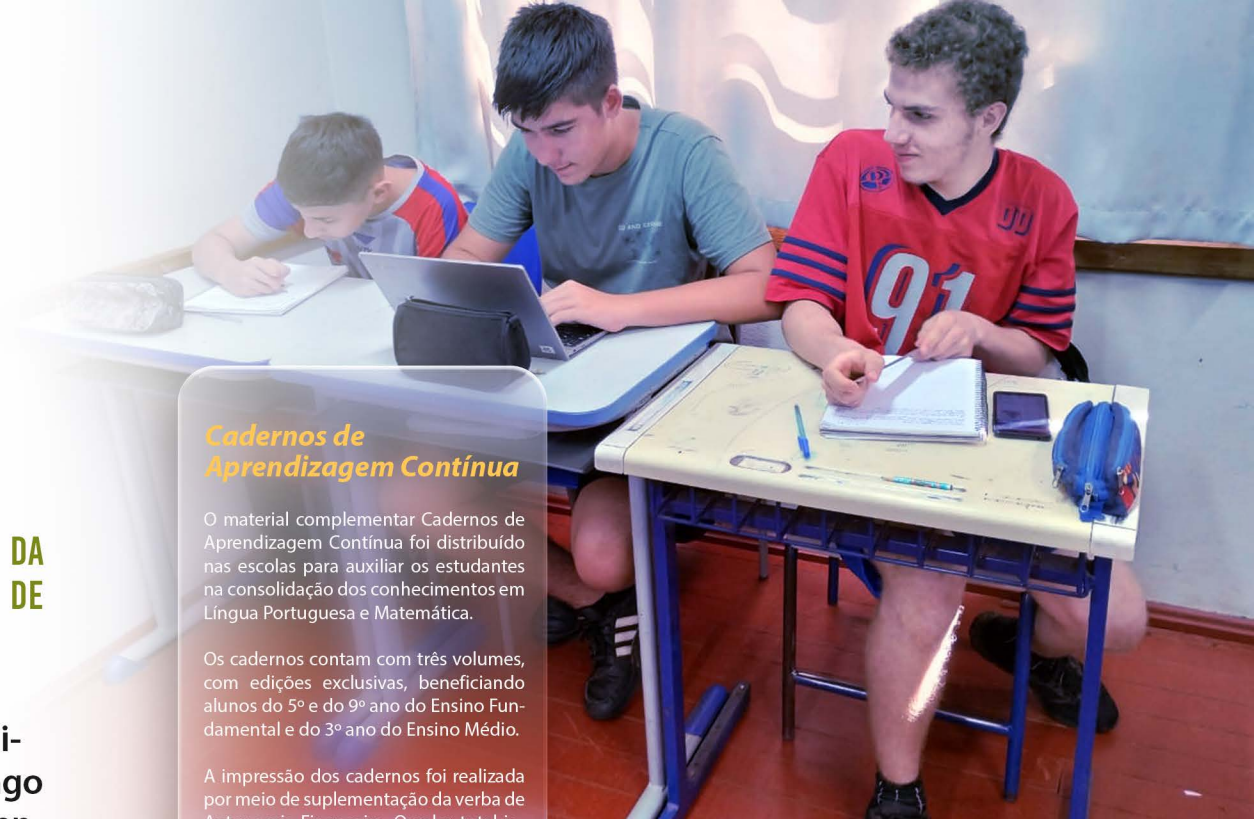
Os cadernos contam com três volumes, com edições exclusivas, beneficiando alunos do 5º e do 9º ano do Ensino Fundamental e do 3º ano do Ensino Médio.

A impressão dos cadernos foi realizada por meio de suplementação da verba de Autonomia Financeira. O valor total investido foi de R\$ 5.161.682,40.

Mais de

300 MIL ESTUDANTES

beneficiados em todo RS.



Busca Ativa

EM 2023 FORAM REALIZADAS AÇÕES DE BUSCA ATIVA NAS ESCOLAS PARA EVITAR A EVASÃO ESCOLAR, E GARANTIR O ANDAMENTO DA TRAJETÓRIA CURRICULAR DO ESTUDANTE.

Esta é uma estratégia educacional que se propõe a mapear e a identificar crianças e adolescentes infrequentes. Para isso, existe um acompanhamento diário da frequência escolar dos estudantes, que os identifica e atualiza a equipe diretiva da escola sobre os estudantes em risco de abandono ou infrequentes.

A partir disso, ocorrem as ações de Busca Ativa, de acordo com a realidade da comunidade escolar; contato com as famílias e com os estudantes via WhatsApp, SMS ou ligação; e mobilização dos colegas para que também auxiliem na localização desse aluno que se encontra fora da sala de aula.

Também foi realizado acolhimento e acompanhamento dos estudantes com a promoção de ações de melhoria de aprendizagem ao longo do ano letivo. Caso não sejam localizados, é aberta a FICAI - ficha de acompanhamento de infrequência e, embora continuem as buscas, há o encaminhamento ao Conselho Tutelar e posteriormente ao Ministério Público.

**A BUSCA ATIVA
MAPEIA E IDENTIFICA
ESTUDANTES INFREQUENTES,
PROMOVENDO AÇÕES
DIRECIONADAS PARA
SEU RETORNO E
ACOMPANHAMENTO
ESCOLAR.**

Combate à

EVASÃO E ABANDONO

nas escolas gaúchas.

ACOMPANHAMENTO *pedagógico*

PARA QUALIFICAR O PROCESSO DE APRENDIZAGEM, A SEDUC DEU INÍCIO AO PROJETO TUTORIA PEDAGÓGICA NAS ESCOLAS ESTADUAIS.

A iniciativa é uma estratégia de acompanhamento que auxilia no alinhamento das diretrizes pedagógicas da Seduc com as ações das coordenadorias regionais e das escolas, com o objetivo de fortalecer os gestores escolares na missão de melhorar o desempenho dos estudantes.

Os tutores, que são servidores das coordenadorias, atuam com um conjunto de até oito escolas e se dedicam de forma exclusiva à tutoria pedagógica. Eles têm a missão de orientar e apoiar a equipe gestora na organização do trabalho pedagógico, priorizando ações que buscam uma aprendizagem mais significativa e com resultados positivos.

NO TOTAL,
ATUARAM
118 TUTORES
EM 851
ESCOLAS

O trabalho alcançou

457.245 ESTUDANTES

em 851 escolas estaduais.

APOIO ÀS
ESCOLAS PARA
ALINHAMENTO
DE AÇÕES COM
COORDENADORIAS
E SEDUC

Os encontros com as equipes diretas das escolas são realizados semanalmente de forma presencial nas escolas, com duração variando entre 2h e 4h.

Jovem de Futuro

A partir de 2024, 696 escolas de ensino médio da rede, em 20 coordenadorias regionais de educação, passam a integrar o programa, que utiliza-se de uma metodologia de gestão para organização dos processos de gestão educacional e escolar.

O foco está no estudante, na promoção da coerência interna do sistema e no aprendizado contínuo dos gestores das três instâncias da educação pública do estado: secretaria da educação, coordenadorias regionais e escolas estaduais. Em 2023 após o lançamento do programa em setembro, ocorreram formações das equipes diretivas e foram traçadas metas conjuntas para o próximo ano.

O programa trabalha com pactuação de metas, compartilhamento de práticas, avaliação de resultados, planejamento, correção de rota e execução. Em 2027, as outras 10 coordenadorias regionais iniciam a implementação.



...ER COM A PRÁTICA - CORRESPO



Formações

O futuro
nos une!

A SEDUC INVESTIU, AO LONGO DE TODO O ANO, NA QUALIFICAÇÃO DOS PROFISSIONAIS DA REDE ESTADUAL COM UM INTENSO PROGRAMA DE FORMAÇÃO CONTINUADA, POR MEIO DO CENTRO DE DESENVOLVIMENTO DOS PROFISSIONAIS DA EDUCAÇÃO (CDPE).

Estes cursos não apenas proporcionaram conteúdos relevantes, mas também incentivaram a reflexão sobre práticas de ensino, promovendo uma abordagem crítica e construtiva.

Foram trabalhados os seguintes eixos: Tecnologia e Inovação, Convivência em sala de aula, Ensino Médio em Tempo Integral, Educação Antirracista, Tutoria Pedagógica, entre dezenas de outros temas fundamentais para a execução de importantes políticas públicas.

As formações refletem o empenho do governo gaúcho em promover uma educação de qualidade, centrada no constante desenvolvimento e inovação pedagógica.

Foram mais de

1200 HORAS

de atividades.

Jornada Pedagógica

A primeira edição da Jornada Pedagógica 2023 foi ao ar em fevereiro trazendo orientações para os professores, gestores e orientadores educacionais sobre o início do ano letivo. Durante as transmissões, exibidas ao vivo no canal TV Seduc RS, foram abordados o acolhimento dos alunos e professores nas escolas, a gestão de sala de aula, os sistemas, além de instruções específicas para os Anos Iniciais e Anos Finais do Ensino Fundamental; Ensino Médio Gaúcho; e Ensino Médio Gaúcho em Tempo Integral.

Já em julho, a segunda edição discutiu o planejamento pedagógico da rede, a importância da análise dos dados do Sistema de Avaliação do Rendimento Escolar do Rio Grande do Sul (SAERS) e da Avaliação Diagnóstica, Estudos de Aprendizagem Contínua, entre outros temas. As escolas receberam um documento orientador com o detalhamento de todas as temáticas que foram abordadas, de modo a oferecer suporte e informação aos participantes.

**MAIS DE
100 MIL
VISUALIZAÇÕES
NO CANAL
TV SEDUC RS**

Participação de
50 MIL PROFESSORES
da rede estadual.

Avaliações

SEGUINDO OS PRINCÍPIOS DA EDUCAÇÃO BASEADA EM EVIDÊNCIAS E COM FOCO NA APRENDIZAGEM DOS ESTUDANTES, FORAM REALIZADAS AVALIAÇÕES DURANTE O ANO DE 2023.

Com a participação de quase 700 mil estudantes, ocorreram as avaliações diagnóstica e formativa, em março e agosto, respectivamente. A avaliação diagnóstica é aplicada no início de um novo ciclo de aprendizagem e permite entender as bases de conhecimento que o aluno já possui antes de receber novos ensinamentos. Já na avaliação formativa, o foco está na sedimentação do processo de aprendizagem, aferindo se as práticas pedagógicas aplicadas surtiram efeitos. Os dados obtidos foram utilizados de forma articulada com os programas de Aprendizagem Contínua e Acompanhamento Pedagógico, servindo como guia de reforço.

SAERS

Entre 20 de novembro e 5 de dezembro, foram realizadas as provas do Sistema de Avaliação do Rendimento Escolar do Rio Grande do Sul (SAERS), com participação de turmas de 2º, 5º e 9º anos do ensino fundamental e 3º ano do Ensino Médio da rede pública estadual e municipal do RS. Os estudantes responderam, de forma impressa, a testes de Língua Portuguesa e Matemática, além de questionário contextual. Gestores escolares e professores também responderam questionário contextual digital neste período.

A partir da realização do SAERS nos municípios gaúchos, foi criado o cálculo do Índice Municipal da Educação do RS (IMERS). O marcador é utilizado para colocar em prática a proposta de incluir a educação como critério para a distribuição do ICMS, conforme aprovado pela Assembleia Legislativa, em 2021.

Em setembro, o Governo divulgou o resultado do 1º Imers, com o desempenho educacional nos municípios. Participaram as secretarias de Educação, Fazenda, Planejamento, Governança e Gestão, por meio do Departamento de Economia e Estatística e Gabinete do Governador.

QUEM
INVESTE NA
EDUCAÇÃO
INVESTE NO
FUTURO

Quem faz
o Saers?

Estudantes do 2º, 5º e 9º ano do
Ensino Fundamental e do 3º ano
do Ensino Médio.

Avaliações

saeb 2023

O SISTEMA DE AVALIAÇÃO DA EDUCAÇÃO BÁSICA (SAEB) É UMA DAS PRINCIPAIS AVALIAÇÕES DA EDUCAÇÃO BRASILEIRA E A SEDUC MOBILIZOU AS ESCOLAS ESTADUAIS PARA A REALIZAÇÃO DAS PROVAS

Os resultados geram indicadores que subsidiam a elaboração e o monitoramento das políticas educacionais do país.

Para a mobilização da comunidade escolar, a Seduc realizou uma intensa campanha, com lives, encontros com as Coordenadorias Regionais de Educação (CREs), visitas às escolas de cada região, além da produção de materiais orientadores e de comunicação, disponibilizados para as instituições de ensino:



R

o SAEB é 
 muito
 importante

"ele mostra onde podemos melhorar e garante a todos educação de qualidade".

O RESULTADO DOS TESTES COMPÕEM O INDICADOR PARA A COMPOSIÇÃO DO **ÍNDICE DE DESENVOLVIMENTO** DA EDUCAÇÃO BÁSICA DO PAÍS



Enem

Exame Nacional do Ensino Médio 2023

DURANTE A REALIZAÇÃO DO EXAME NACIONAL DO ENSINO MÉDIO (ENEM), EM NOVEMBRO, FORAM FORNECIDOS KITS DE ALIMENTAÇÃO E O PAGAMENTO DE TRANSPORTE PARA CERCA DE 40 MIL ESTUDANTES.

Este suporte foi especialmente significativo para aqueles que precisaram viajar para outros municípios para a realização das provas. A entrega destes kits e o suporte com transporte garantiram que os estudantes pudessem realizar o exame nas melhores condições possíveis. O investimento do Governo foi de R\$ 1 milhão de reais.



40 mil
estudantes
beneficiados



Este esforço faz parte de um compromisso mais amplo do governo estadual com a educação e o futuro dos jovens. O repasse dos recursos foi efetuado diretamente na conta das equipes diretivas das escolas, por meio da autonomia financeira, demonstrando uma abordagem prática e eficiente.



Kits de Alimentação
para os estudantes



Transporte
para a prova

Investimento de

R\$ 1 MILHÃO

no apoio aos estudantes.

Educação Profissional

A FORMAÇÃO NA EDUCAÇÃO PROFISSIONAL É UM DOS MEIOS PARA PREPARAR O ESTUDANTE PARA O MUNDO DO TRABALHO, ALÉM DE ESTIMULAR A CRIATIVIDADE, O EMPREENDEDORISMO E O PROTAGONISMO JUVENIL.

Os cursos oferecidos são inteiramente gratuitos e estão disponíveis em diversas regiões do Estado. Essa ampla oferta abrange diferentes modalidades, permitindo que os estudantes escolham a que melhor se adapte às suas necessidades e objetivos educacionais. Para atender às diversas demandas profissionais e proporcionar uma formação abrangente, as áreas profissionais estão organizadas em 11 eixos tecnológicos.

EIXOS TECNOLÓGICOS

- Recursos Naturais;
- Turismo;
- Hospitalidade e Lazer;
- Produção Industrial;
- Segurança;
- Produção Cultural e Design;
- Infraestrutura;
- Informação e Comunicação;
- Produção Alimentícia;
- Gestão e Negócios;
- Controle e Processos Industriais;
- Ambiente e Saúde;

Isso significa que os estudantes têm a oportunidade de escolher cursos alinhados com suas aspirações e interesses, preparando-se para ingressar no mercado de trabalho com conhecimento e habilidades específicas em suas áreas de escolha.

Os cursos podem ser cursados de forma integrada, concomitante ou subsequente ao Ensino Médio, garantindo flexibilidade e acessibilidade aos interessados.

Essa abordagem diversificada e inclusiva torna o acesso à educação profissional mais acessível e relevante para todos os cidadãos.

NITs

Criados em 2022, em parceria com a Secretaria do Trabalho e Desenvolvimento Profissional, em 31 escolas da rede, com o objetivo de complementar a Educação Profissional e Técnica (EPT) por meio de cursos livres e abertos a toda comunidade.

707 alunos concluintes (2023/1)

1.035 alunos matriculados (2023/2)

32 MIL MATRÍCULAS

no ano letivo de 2023.

II Seminário de **EDUCAÇÃO** Profissional

O II SEMINÁRIO DA EDUCAÇÃO PROFISSIONAL E TECNOLÓGICA DEBATEU OS CAMINHOS DA EDUCAÇÃO PROFISSIONAL JUNTO AOS PROFESSORES, ESTUDANTES E ESPECIALISTAS, DURANTE DOIS DIAS, NO TECNOPUC.

Durante os painéis e mesas redondas foi abordado o futuro do mundo do trabalho e sua relação com os temas da diversidade e equidade, do uso da inteligência artificial na sala de aula, da gestão de projetos e da sustentabilidade. O encontro também abordou os pilares de uma governança ambiental, social e corporativa, que juntas formam o acrônimo em inglês “ESG” e refletem o compromisso institucional com o social.

Durante as atividades, foram anunciadas as vencedoras do prêmio Gurias na Inovação, com as estudantes da Escola Técnica Estadual Frederico Guilherme Schmidt, de São Leopoldo, coroadas com o primeiro lugar. O seu projeto desenvolveu um mecanismo para monitorar e alertar as comunidades para o risco de deslizamento de terra durante o período de fortes chuvas.



O Gurias na Inovação foi criado para selecionar ideias inovadoras e empreendedoras com o objetivo de fomentar o protagonismo feminino no mercado de trabalho.



PARTIU FUTURO



O GOVERNO DO ESTADO LANÇOU SEU PRIMEIRO PROGRAMA DE QUALIFICAÇÃO TÉCNICA E INCLUSÃO PRODUTIVA, POR MEIO DE ESTÁGIOS E APRENDIZAGEM PROFISSIONAL PARA JOVENS A PARTIR DE 14 ANOS.

O Partiu Futuro contempla as modalidades de estágio, Jovem Aprendiz e busca a geração de renda e combate à evasão escolar, beneficiando até 2.480 jovens.

O PROGRAMA POSSUI TRÊS EIXOS DE ATUAÇÃO:



Estágio em Escolas
R\$ 1,5 milhão



Jovem Aprendiz Setor Público
R\$ 40,8 milhões



Jovem Aprendiz Escolas Técnicas
1000 estudantes beneficiados

O OBJETIVO
É OPORTUNIZAR
AOS JOVENS EM
SITUAÇÃO DE
VULNERABILIDADE,
ACESSO AO MUNDO
DO TRABALHO

Entre 2024 e 2026

R\$ 42,3 MILHÕES

serão investidos no programa.





EDUCAÇÃO ANTIRRACISTA

PARA COMBATER O RACISMO ESTRUTURAL INSTALADO NA SOCIEDADE BRASILEIRA COMO UM TODO, A EDUCAÇÃO ANTIRRACISTA VISA ORGANIZAR AS AÇÕES DA SECRETARIA DA EDUCAÇÃO PARA GARANTIA EFETIVA DO DIREITO À APRENDIZAGEM DE ESTUDANTES NEGROS, INDÍGENAS E QUILOMBOLAS DO RIO GRANDE DO SUL.

A execução, a articulação e o monitoramento desta política pública ocorre por meio das Coordenadorias Regionais de Educação (CREs) de forma conjunta com as escolas estaduais. A meta é formar os professores e inserir a pauta nas escolas para promover a equidade racial e valorizar a história e a cultura afro-gaúcha na matriz curricular dos estudantes.

PROGRAMA EDUCAÇÃO ANTIRRACISTA

- Projeto Escola Antirracista;
- Trilha Formativa;
- Agenda Antirracista;
- Encontro Estadual de Educação Antirracista.

Encontro Estadual: Caminhos para uma Educação Antirracista - Outubro 2023

Dois dias de diálogos sobre ações necessárias para garantir equidade racial nas escolas. As doutoras Petronilha Beatriz Gonçalves e Silva e Gládis Elise Pereira da Silva Kaercher, referências no tema, estiveram ao lado de convidados e lideranças da Seduc. O programa de Educação Antirracista da Seduc já realizou formações com as secretárias de estado, subsecretários e servidores do órgão central de Porto Alegre e em todas as Coordenadorias Regionais de Educação.



O encontro também discutiu pontos para a construção de Escolas Antirracistas na rede estadual gaúcha, de modo a serem referência no combate à discriminação racial.



Núcleo de **Cuidado e bem-estar** escolar

EM 2023 A EDUCAÇÃO PASSOU A CONTAR COM O NÚCLEO DE CUIDADO E BEM-ESTAR ESCOLAR, FORMADO POR UMA EQUIPE DE ASSISTENTES SOCIAIS E PSICÓLOGOS E PELOS GESTORES DOS PROGRAMAS SAÚDE NA ESCOLA E CIPAVE+

O trabalho das equipes busca articular e fortalecer a Rede Intersetorial de Apoio à Educação para a comunidade escolar no acolhimento das demandas sociais e psicossociais dos estudantes. As ações acontecem a partir do diagnóstico de rede e assessoramento técnico dos assistentes sociais e psicólogos na educação e do uso de

metodologias que promovam espaços de escuta, como os Círculos de Construção de Paz. Este ano o Núcleo atuou em episódios de emergência climática, como nas enchentes no Vale do Taquari e no ciclone extratropical nos municípios de Maratá e Caraá, e na posvenção de episódios de violência escolar.

AÇÕES EM 2023

- Retomada da CIPAVE em 88% das escolas;
- Distribuição do informativo "Conheça a Rede Intersetorial de Apoio à Educação";
- Divulgação digital dos Catálogos Regionalizados de Serviços da Rede Intersetorial de Apoio à Educação;
- Projeto-piloto de promoção de práticas meditativas nas escolas públicas estaduais;
- Nova ficha de notificação de ocorrências escolares na Plataforma CIPAVE+.

A INICIATIVA
TAMBÉM VISA À
INTEGRAÇÃO E AO
FORTELECIMENTO DA
REDE DE APOIO
À EDUCAÇÃO.

Buscamos uma
CULTURA DE PAZ
e clima escolar saudável no RS.

Hackatchê 2023

A SEGUNDA EDIÇÃO DA MARATONA DE INOVAÇÃO E CRIATIVIDADE DA SEDUC OFERECEU AOS ESTUDANTES E PROFESSORES DA REDE, A OPORTUNIDADE DE VIVENCIAR EXPERIÊNCIAS EM UM AMBIENTE DE CRIAÇÃO NAS ÁREAS DE TECNOLOGIA E INOVAÇÃO.

Durante dois dias de atividades no Tecnopuc, os jovens desenvolveram seus projetos com o apoio de tutores com atuação de destaque no cenário do Rio Grande do Sul e apresentaram seus "pitches" para uma banca avaliadora. Na edição foram escolhidas 6 equipes finalistas para dois dias de imersão com especialistas na PUCRS. Após a apresentação para a banca, foram definidos os três times selecionados para a finalíssima, que ocorreu durante o South Summit Brasil no palco RS Inovation Stage.



Na ExpoFavela RS, em setembro, ocorreu o Desafio Hackatchê, para estimular a inovação e o protagonismo juvenil. O grupo vencedor foi o da Escola Estadual de Ensino Médio Mário Quintana, de Alvorada, com o aplicativo bancário Umbun.tu, focado em facilitar pagamentos de contas, créditos para abertura de negócios, entre outros benefícios para moradores e microempreendedores da região.

CONHEÇA OS VENCEDORES

- 1º *Escola Fernando Ferrari, de Campo Bom*
- 2º *Escola Técnica Estadual 25 de Julho, de Ijuí*
- 3º *Escola Nossa Senhora do Perpétuo Socorro, de Vitória das Missões*

Foram inscritos

124 PROJETOS

de todas as regiões do estado.

+ *Professores* *em Sala de Aula*

O governo do Estado anunciou em agosto novas medidas para qualificar a educação no Rio Grande do Sul.

Além do concurso realizado em junho de 2023, para 1500 vagas, um concurso com 3 mil vagas será aberto no primeiro semestre de 2024. Para 2025, está projetado um novo certame com mais 3 mil vagas. Serão 7500 novas vagas até 2025.

AUMENTO DAS
GRATIFICAÇÕES
PARA DIRETORES
E VICE-DIRETORES
DE ESCOLAS

+ **7500 VAGAS**

até 2025.

Conecta RS

O PROGRAMA TEM COMO OBJETIVO LEVAR INTERNET DE QUALIDADE PARA SALA DE AULA.

A iniciativa busca também prover segurança e melhora da prática pedagógica através da análise dos dados de acesso, com o compromisso de fornecer pelo menos 1MB por aluno por turno. Até o momento, o progresso inclui a migração de 32 escolas para fibra ótica e a cobertura WI-FI de alta velocidade em 100% dos ambientes, em 17 escolas de Ensino Médio em Tempo Integral.

No próximo ano, o Programa Conecta RS pretende ampliar o número de escolas atendidas, chegando no final do período com mais de 500 escolas (incluindo urbanas, rurais e indígenas) com cobertura WI-FI em todos os seus ambientes, com investimento estimado de R\$ 25 milhões.

Conectividade
para o futuro!

INCLUSÃO DIGITAL

Em 2023, sete escolas da Fundação de Atendimento Socioeducativo (Fase) foram beneficiadas com Chromebooks. Os equipamentos são utilizados em práticas pedagógicas mediadas pela tecnologia.

Investir em

CONNECTIVIDADE

é investir no futuro.

Entregas 2023

ENTREGA DE VEÍCULOS PARA AS CRES

Em janeiro, o governo do Estado entregou 24 novos veículos, modelo Spin, para as coordenadorias regionais de Educação (CREs). Outra entrega foi feita no mês de abril, atualizando a frota com mais 15 carros novos, facilitando as visitas dos coordenadores regionais e assessores técnicos às escolas dos diversos municípios do Estado.



ESCOLAS TÉCNICAS AGRÍCOLAS

Oito tratores da marca New Holland 132CV, de última geração, com 16 marchas a frente e 8 a ré, com cabine climatizada. Para preparo do solo para o plantio de lavouras de verão e inverno, puxar implementos agrícolas, como plataforma niveladora e pulverizadora agrícola, além de ultrassons veterinários.

Foram **10 escolas contempladas** impactando **3.254 estudantes**, com um investimento de **R\$ 3.633.716,43** com recursos oriundos de emendas da bancada gaúcha no Congresso Nacional.



VALORES REPASSADOS PELO TJRS E ALRS

No final de novembro, o Tribunal de Justiça do Rio Grande do Sul (TJRS) destinou R\$ 33,2 milhões para investimento nas instituições estaduais de ensino abrangidas pelo Programa RS Seguro e nas Escolas de Tempo Integral no Estado. Serão **R\$ 20 milhões** para as **56 instituições de ensino** pelo Programa RS Seguro e **R\$ 13,2 milhões** para as Escolas em **Tempo Integral**. Em outubro a **Assembleia Legislativa** repassou **R\$ 20 milhões** de recursos para a educação profissional, que serão investidos na qualificação da área, uma das prioridades do Governo.

Resiliência e Reconstrução

A equipe da Secretaria da Educação marcou presença no Vale do Taquari, oferecendo apoio especialmente à 3ª Coordenadoria Regional de Educação (CRE). O trabalho envolveu equipes das subsecretarias de Infraestrutura e Serviços, de Desenvolvimento da Educação, do Núcleo de Cuidado e Bem-Estar Escolar, a secretaria de Obras Públicas e a Superintendência dos Serviços Penitenciários (Susepe), por meio da 8ª Delegacia Penitenciária Regional. Paralelamente

às ações de recuperação estrutural, houve um esforço significativo para garantir o bem-estar dos estudantes e professores. Foram realizadas contratações emergenciais para atender necessidades básicas como merenda, transporte e recursos humanos tanto para as escolas quanto para as CREs. A secretaria também se alinhou com o Ministério da Educação (MEC) e trabalhou em conjunto com as secretarias municipais de educação dos municípios mais afetados.



Além da recuperação da estrutura, foram realizadas reposições de kits escolares para alunos, material pedagógico, bens de Tecnologia da Informação e Comunicação (TIC), mobiliário e merenda escolar. Em termos de abordagem pedagógica, houve a elaboração de planos individualizados de acolhimento e intervenção pedagógica, apoio da Associação Pedagógica de Emergência, protocolos de ação para acolhimento e parcerias para diálogos socioemocionais, demonstrando um compromisso com a recuperação integral da comunidade escolar afetada.



200 ESCOLAS E 90 MIL ESTUDANTES ATINGIDOS

Transporte Escolar

O OBJETIVO DO PROGRAMA ESTADUAL DE APOIO AO TRANSPORTE ESCOLAR (PEATE) É TRANSFERIR RECURSOS FINANCEIROS DIRETAMENTE AOS MUNICÍPIOS QUE REALIZAM O TRANSPORTE ESCOLAR DE ALUNOS DA EDUCAÇÃO BÁSICA DA REDE PÚBLICA ESTADUAL, RESIDENTES NO MEIO RURAL.

São 464 municípios no Estado que integram o Peate - e cerca de 68 mil estudantes beneficiados no total. Em 2022 houve um aumento de 30% nos repasses, passando de R\$ 160 milhões para R\$ 209,1 milhões. Em 2023 o investimento foi em torno de R\$ 228 milhões e quatro municípios aderiram ou retomaram ao Programa: Gravataí, Encruzilhada do Sul, São Jerônimo e São Lourenço do Sul.

O Peate também conta com a utilização do Software de Gestão do transporte escolar para a geolocalização dos estudantes das redes estadual e municipal. A iniciativa possibilita a realização de itinerários mais próximos do zoneamento escolar e garante a transferência correta dos recursos financeiros de acordo com a extensão territorial do município.

Além disso, a adesão dos municípios ao programa permite a otimização dos roteiros dos estudantes das escolas estaduais junto às municipais, inclusive com a compra de passagens com valores consideravelmente menores.



464 municípios
integram o Peate



68 mil estudantes
beneficiados



Investimento de
R\$ 228 MILHÕES

Segurança nas Escolas

O mês de abril foi marcado por ameaças em escolas e apreensão na comunidade escolar. Por este motivo, a Secretaria da Educação (Seduc) organizou uma live para apresentar o tema da segurança com a presença da secretária da Educação, Raquel Teixeira, do subcomandante-geral da Brigada Militar, coronel Douglas da Rosa Soares, e, de forma remota, da psicanalista clínica Maysa Bernardes Balduino. A transmissão ocorreu pelo canal TV Seduc RS no YouTube.

A Secretaria organizou, na oportunidade, a cartilha "Paz e segurança nas escolas: em busca de um clima escolar, seguro e acolhedor". O material foi distribuído para as equipes diretivas, apresentando orientações sobre combate à desinformação, uso de redes sociais por estudantes e pais, ações de protocolos de segurança e reforço de efetivo da Brigada Militar no patrulhamento escolar.

O material também divulgou as ações integradas de inteligência das forças de segurança pública e do programa Comissões Internas de Prevenção de Acidentes e Violência Escolar (Cipave+), que combate a violência nas escolas, e os canais oficiais 190 da Brigada Militar e o 181 do disque-denúncia.

Foram mais de

1700 POLICIAIS MILITARES

reforçando a patrulha escolar.

Mostra Científica 2023

Sustentabilidade e Tecnologia para Transformar

REALIZADO NO MÊS DE NOVEMBRO, EM PORTO ALEGRE, A MOSTRA CIENTÍFICA DAS ESCOLAS ESTADUAIS TEVE COMO TEMA SUSTENTABILIDADE E TECNOLOGIA PARA TRANSFORMAR E REUNIU 90 EQUIPES DE ALUNOS E PROFESSORES DE DIVERSAS REGIÕES DO ESTADO.

Participaram estudantes de Ensino Fundamental 1 (anos iniciais), Ensino Fundamental 2 (regular, integral e Educação de Jovens e Adultos) e Ensino Médio (regular, integral e Educação de Jovens e Adultos). Na primeira etapa, todas as escolas gaúchas classificaram um trabalho. Posteriormente, cada Coordenadoria Regional de Educação selecionou um trabalho de cada categoria para a fase estadual.

Os estudantes foram estimulados a buscar soluções para os problemas reais das escolas e das comunidades através da integração de diversas áreas do conhecimento: linguagem e suas tecnologias, matemática, ciências da natureza e ciências humanas e sociais aplicadas.

DESTAQUES DO ENCONTRO

- *Escola Santa Cruz, de Santa Cruz do Sul na categoria Ensino Médio;*
- *Escola Barão de Cêrro Largo, de Rio Grande na categoria E.F. Anos Iniciais;*
- *Escola Sagrada Família, de Santa Cruz do Sul na categoria E.F. Anos Finais.*



EXPEDIENTE

GOVERNO DO ESTADO DO RIO GRANDE DO SUL

Governador: Eduardo Leite

Vice-Governador: Gabriel Souza

SECRETARIA DE EDUCAÇÃO

Secretária: Raquel Teixeira

Secretária Adjunta: Stefanie Eskereski

Chefe de Gabinete: Aline Mendes

Subsecretário de Desenvolvimento da Educação: Marcelo Jeronimo R. Araújo

Subsecretária de Governança e Gestão da Rede Escolar: Janaína Audino

Subsecretário de Infraestrutura e Serviços Escolares: Rômulo Mérida Campos

Subsecretário de Planejamento e Gestão Organizacional: Diego Ferrugem

Superintendente da Educação Profissional: Tamires Fakh

PRODUÇÃO:

Assessoria de Comunicação da Secretaria de Estado da Educação do RS

Coordenação: Bianca Garrido

Direção de arte: Gustavo Peres

Textos: Bianca Garrido e Rodrigo Peixoto

APOIO:

Assessoria Técnica da Secretaria de Estado da Educação do RS

Coordenação: Marcelo Brizolim



GOVERNO
DO ESTADO
**RIO
GRANDE
DO SUL**
SECRETARIA DA EDUCAÇÃO